

Transfert compta vers SAGE II

Pour le transfert des écritures Edit Liv' vers SAGE nous utiliserons le format de fichier CIEL.

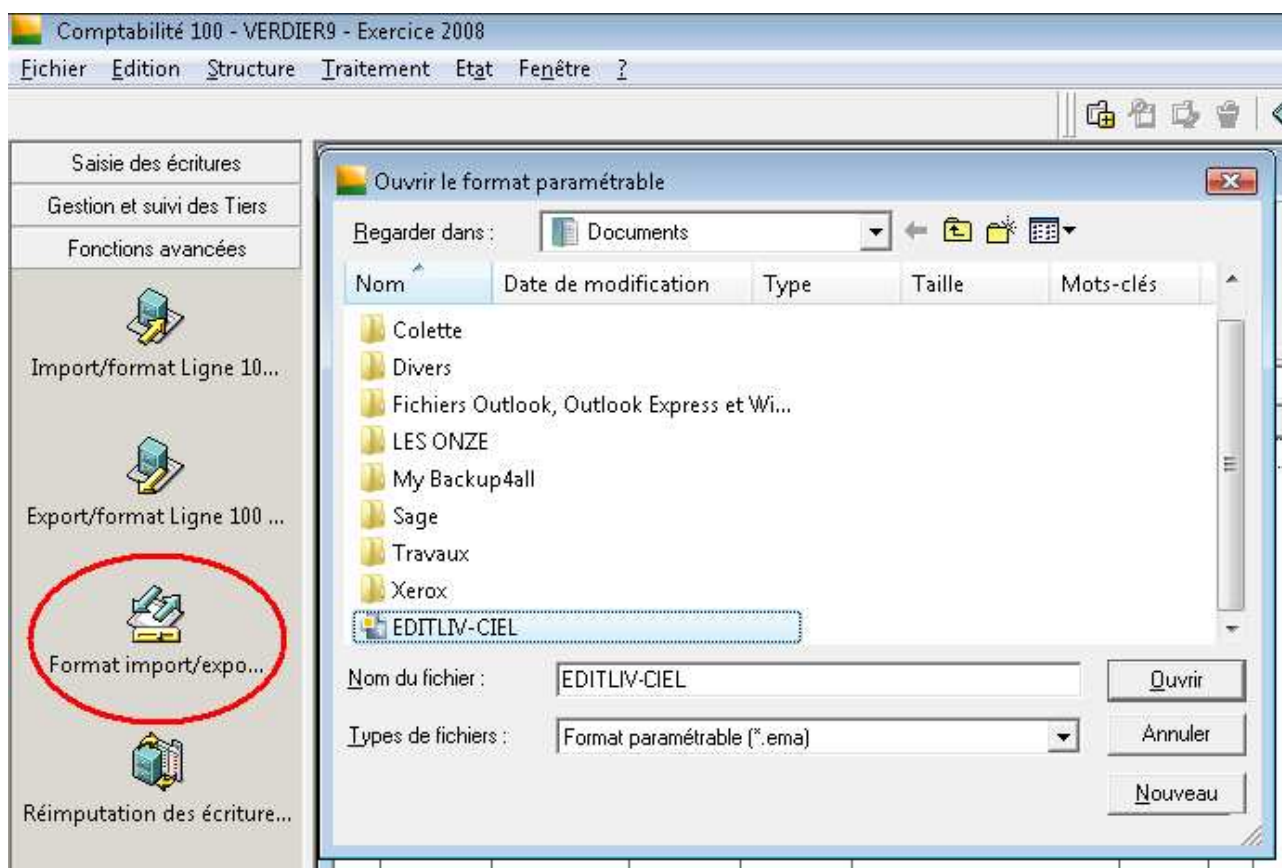
* Dans Edit Liv'



Utiliser CIEL comme logiciel destinataire

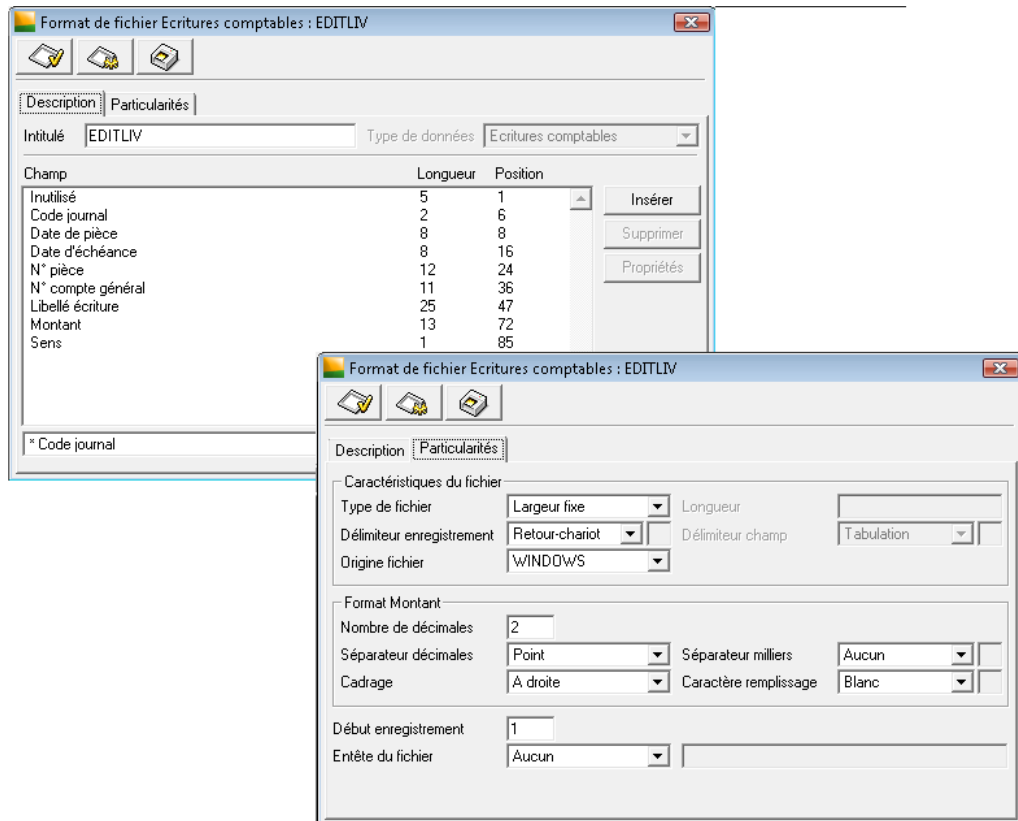
* Dans SAGE

♦ Tout d'abord création du format de transfert



Cliquer sur : Fonctions avancées puis Format import/export.

A partir de là cliquer sur [Nouveau] pour création d'un nouveau format ou [Ouvrir] pour consulter ou modifier un format déjà créé. Fichier EDITLIV-CIEL.ema dans l'exemple. (Ce fichier est stocké chez nous dans C:\DP\IW APPLICATIONS\EDIT LIV, il peut être transféré chez le client ce qui évite de le reconstituer.)



ATTENTION : Sur version Sage 30 (V12.10), voici les paramètres à indiquer contrairement à l'image ci dessus :

- Inutilisé 5 1
- Code journal 2 6
- Date de pièce 8 8
- Date d'échéance 8 16
- N° pièce 8 32
- Inutilisé 4 36
- N° compte général 7 43 (pas plus de 7 caractères ds Edit'Liv)
- Inutilisé 4 47
- Libellé 25 72
- Montant 13 85
- Sens 1 86

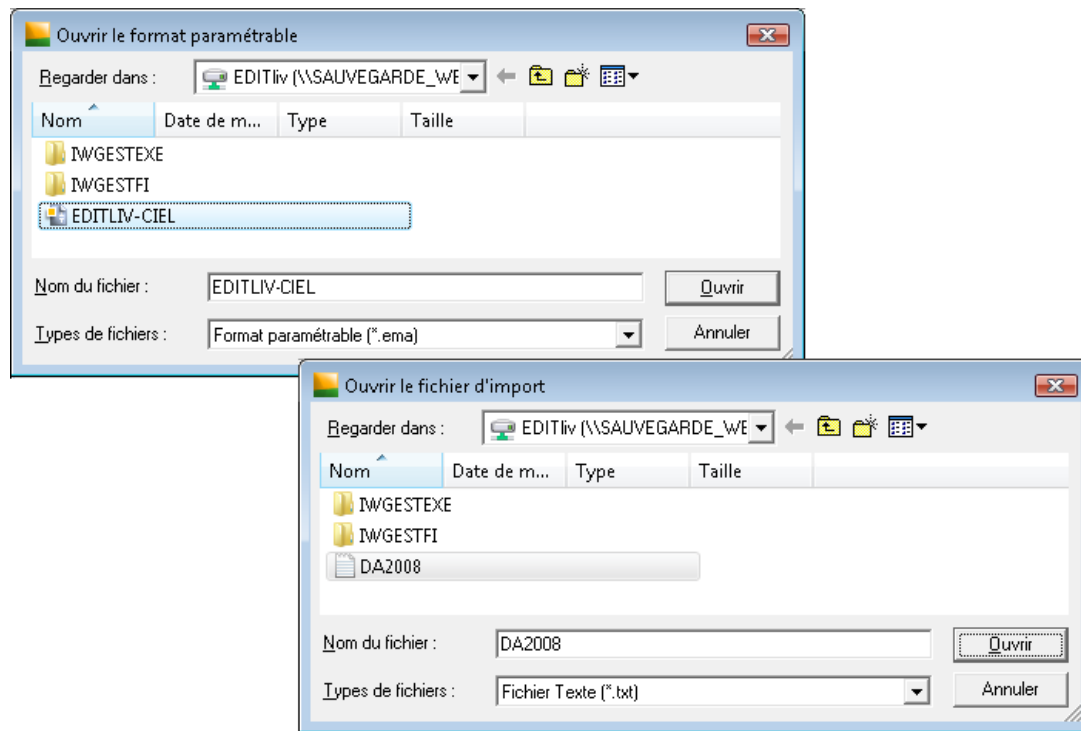
Créer la description du fichier : nom du champ ; longueur ; position. Il sera possible de créer un fichier exemple ou de tester la compatibilité d'un fichier (.txt) déjà créé.

Les formats date (de pièce et d'échéance) doivent être changé par le format aaaammjj

ATTENTION : Le code journal saisi dans Edit Liv' ne pourra pas dépasser 2 caractères.

♦ Importation du fichier des données

Cliquer sur [Fichier] barre du haut puis [Importation] puis [Format paramétrable]



Aller d'abord chercher le fichier .ema (contenant le format) puis le fichier .txt (contenant les données). Ensuite une fenêtre s'affiche contrôlant l'évolution de l'importation.