



## - Echanges et transferts de données -

### Préambule

**Que ce soit avec l'option Nomade ou Site déporté nous allons avoir besoin d'échanger et de transférer des données entre ordinateurs ! Ces données seront des documents (factures, commandes ...), des produits, des adresses etc. Nous utiliserons pour ce faire le réseau Intranet ou Internet, au travers d'un Email et de pièces jointes, ou d'un envoi vers serveur FTP.**

### Différents types d'échanges et de transferts

\* **Exportation de données** : Nous exporterons un ensemble de données (documents, produits, adresses) comprises entre deux dates. Ce type d'export s'applique particulièrement dans le cadre de sites autonomes devant transférer le résultat de leur activité vers un site central, ainsi que dans le cas d'application Nomade.

\* **Exportation de produits** : Nous exporterons vers un site un ensemble de produits. Exemple d'une nouvelle gamme d'articles enregistrés sur un site et transférable vers un autre site afin d'éviter une double saisie.

\* **Transfert de documents** : Il s'agit là de l'avant garde des factures informatiques ou dématérialisées qui nous attendent demain. Nous adresserons à un tiers (client ou fournisseur) un fichier texte contenant l'intégralité d'un document (bon de livraison par exemple), ainsi le destinataire qui reçoit le fichier peut l'intégrer dans sa gestion tout en lui donnant une autre destination (exemple de l'expéditeur établissant un bon de livraison client accompagnant sa marchandise, alors que le destinataire enregistre ce bon de livraison comme étant un bon de livraison fournisseur). L'intérêt de tout ça est d'éviter les saisies inutiles.

\* **Transfert de commandes** : Bien sûr, nous pouvons utiliser le transfert de document décrit ci-dessus, mais il s'agit plus précisément de la conversion de paniers de commandes en commandes. Imaginons plusieurs sites dont un seul est habilité à passer des commandes (site central) aux fournisseurs, dans ce cas les autres sites (sites périphériques) traiteront leurs paniers de commandes normalement, mais ils convertiront ceux-ci en commande unique vers le site central. Celui-ci réceptionnera les commandes des différents périphériques en les identifiant (GENCOD) et lancera les commandes fournisseurs nécessaires. A la livraison des marchandises fournisseur le site central saura grâce à la contremarque quels sites périphériques peuvent être livrés. Les sites périphériques seront traités comme des clients par le site central.

\* **Importations et réceptions** : Celles-ci seront vues dans le chapitre fonctionnement.

### Options

L'échange de données est exploitable avec les options :

- **Caisse autonome et Nomade** pour ce qui est des exportations.
- **Sites déportés** pour les exportations et les transferts.

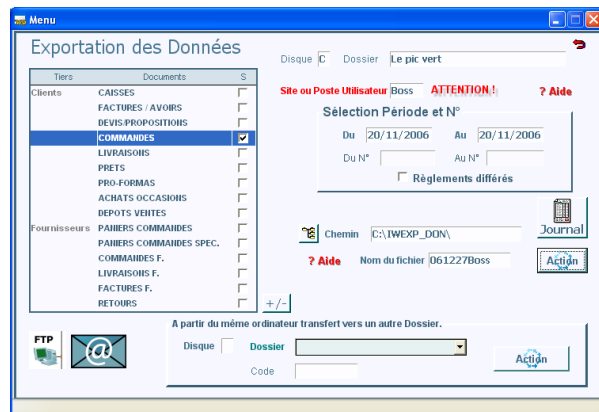
L'option Sites déportés comprend également deux documents supplémentaire : RETROCESSION ENTREES et RETROCESSION SORTIE (Rétrocession entre sites)

# - Fonctionnement -

## \* Données

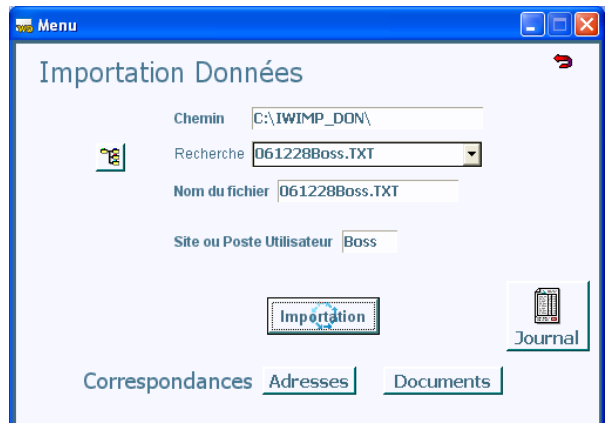
Il s'agit avant tout de transférer l'ensemble des mouvements d'une période. A ces mouvements sont associés les produits concernés ainsi que les adresses clients ou fournisseurs. Ainsi, le dossier qui importera ces données possédera tous les éléments nécessaires.

### ◆ Exportation



- Nous commencerons par indiquer la période, éventuellement nous donnerons des limites de N° de documents.
- Dans la partie gauche nous cocherons les documents concernés par l'exportation. Si nous voulons l'ensemble, nous cliquerons sur +/-
- Nous choisirons également si nous voulons transférer les règlements différés.
- Par défaut un chemin et un nom de fichier ont été donnés. Le nom du fichier étant la date du jour à l'envers plus le site ou poste utilisateur. Si ces éléments ne vous conviennent pas vous pouvez les modifier.
- Une fois ces éléments renseignés nous cliquerons sur [Action] en prenant soin de lire les messages et questions posées.
- Le traitement terminé, nous visualiserons le journal des exportations mémorisant date, heure, nom du fichier, nombre de documents et de règlements transférés.
- Ensuite nous aurons le choix d'envoyer notre fichier par Email ou sur un serveur FTP ou, si nous sommes en réseau, vers un autre dossier d'un autre ordinateur (cas particulier du Nomade qui se connecte sur le réseau pour fournir le résultat de son activité extérieure.)

### ◆ Importation



- Nous irons chercher le fichier à importer dans notre dossier, soit avec le champ [Recherche] si nous sommes certain du chemin, soit avec l'icône à gauche.
- Nous lancerons l'importation. Attention de bien lire les messages et questions posées. A la fin de l'importation nous visualiserons le résultat de celle-ci au travers des éléments ci-dessous.

### Journal des importations

Date	Heure	Site	Fichier	Du	Au	Document	Règlent	Produit
09/09/2006	12:13	Boss	0612308BOSS.TXT	01/09/2006	07/09/2006	284	283	497

Ce journal est à comparer avec le journal des exportations afin de contrôler la cohérence.

### Détails des documents importés

Document	Qté AV	Qté AP	Montant HT AV	Montant HT AP
CAISSES	8	283	346,00	3 646,00
FACTURES / AVOIRS		1		684,47

Ce détail indique les quantités et montants avant et après l'importation.

- [Correspondances Documents]** : Les documents importés sont re-numérotés, ils prennent la suite de la numérotation en place du dossier receveur. La correspondance indique l'ancien et le nouveau numéro.
- [Correspondances Adresses]** : imaginons que vous importiez une fiche client qui a le même code qu'un client déjà en place sur le dossier receveur, cette fiche recevra un nouveau code. La correspondance indique l'ancien et le nouveau code.

## \* Produits

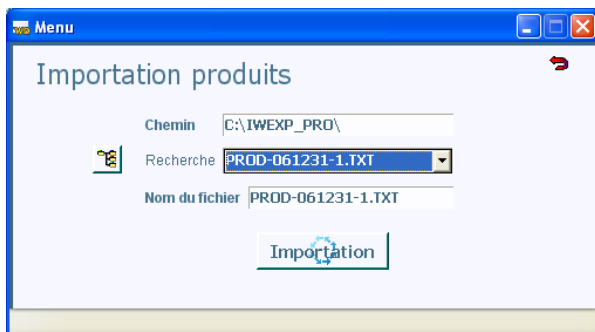
Nous exporterons un ensemble de produits d'un dossier ou d'un site vers un autre.

### ◆ Exportation



- Nous commencerons par sélectionner les produits à exporter suivant les critères classiques. Nous pourrions par exemple sélectionner les produits créés depuis une date précise. Imaginons que nous avons saisi tout un ensemble de nouveaux produits, lesquels concernent également un autre site. En transférant ces produits vers ce site, nous lui éviterons une double saisie.
- Le nom du fichier par défaut commence par PROD (pour produit) suivi de la date du jour à l'envers puis un numéro d'ordre. Libre à l'utilisateur d'indiquer un autre nom.
- La suite se déroule comme pour l'export de données.

### ◆ Importation



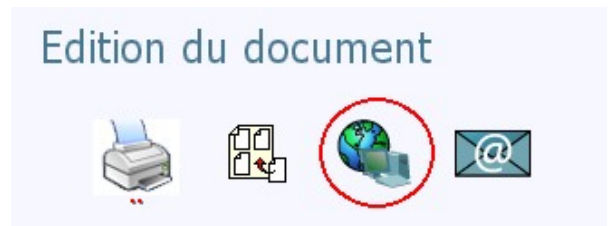
L'importation est identique à celle des données, en plus simple.

## \* Document

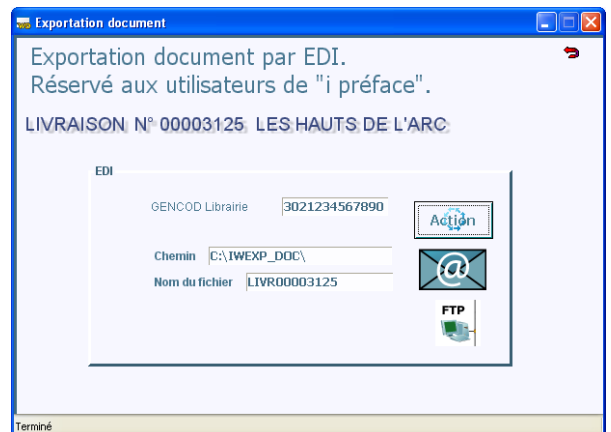
Nous exporterons sous forme de fichier texte l'intégralité d'un document.

## ◆ Exportation

### Chemin



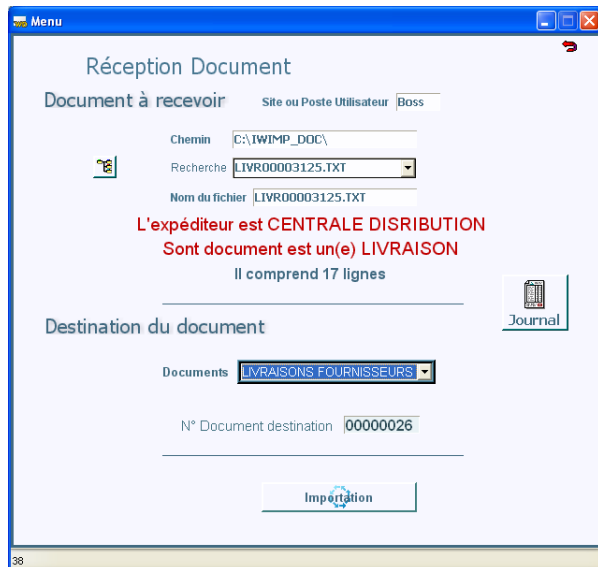
A partir de la liste des documents sous Editions..



- Il faudra indiquer obligatoirement le GENCOD de l'établissement. Ce GENCOD sera inscrit dans le fichier transmis par EDI, il sera le lien entre les établissements.
- Le nom du fichier par défaut commence par le type de document (FACT pour facture) et le numéro du document. Ainsi il est facile de savoir à quel document un fichier se rapporte.
- Pour la suite, voir l'export de données.

### ◆ Réception





La réception est tributaire de la présence de la fiche de l'expéditeur (fournisseur en général) dans notre base et comprenant son GENCOD (inscrit dans "communications").

- **Document à recevoir** : Dans un premier temps, nous irons chercher le document à importer. A la lecture de celui-ci, l'application détectera l'expéditeur, le type de document, le nombre de lignes compris dans celui-ci. Si l'expéditeur n'est pas reconnu, le message suivant apparaîtra "Expéditeur non trouvé. Voir GENCOD ci-dessous ?"

- **Destination du document** : Ensuite nous indiquerons au progiciel comment il doit réceptionner ce document (dans l'exemple, l'expéditeur a envoyé un bon de livraison **Client**, nous considérerons donc qu'il faut l'enregistrer comme un bon de livraison **Fournisseur**.)

- Pour terminer, il suffira de cliquer sur [Importation]
- Un journal des réceptions (identique aux importations) est tenu à jour.

## \* Commandes

### ◆ Exportation



Par un clic droit sur [Conversion] nous convertirons le ou les Paniers de commandes en une commande vers un fournisseur autre que celui retenu pour le panier (voir l'explication en préambule).



- Comme pour l'exportation document, le GENCOD de l'établissement est obligatoire.
- Ensuite nous indiquerons le destinataire (fournisseur)
- Cette conversion peut se faire en Commande simple ou en Commande simple plus EDI.
- En EDI, le chemin et le nom de fichier (Type et N° document) sont proposés par défaut.
- Pour la suite ...

### ◆ Réception

La réception se passe exactement comme la réception de documents.

**La différence est que dans le cas des commandes par EDI nous résonnons Client vers Fournisseur alors que pour les documents, le raisonnement est dans les deux sens, même si le plus courant est Fournisseur vers Client.**

### - Chemins par défaut

Suivant les besoins de transfert des fichiers entre sites un certain nombre de chemins (répertoires) sont créés par défaut, libre à l'utilisateur de les modifier.

IWEXP\_DON **EXP**ort de **DON**nées  
 IWEXP\_PRO **EXP**ort de **PRO**duits  
 IWEXP\_DOC **EXP**ort de **DOC**uments  
 IWEXP\_COM **EXP**ort de **COM**mandes  
 IWIMP\_DON **IMP**ort de **DON**nées  
 IWIMP\_PRO **IMP**ort de **PRO**duits  
 IWIMP\_DOC **IMP**ort de **DOC**uments  
 IWIMP\_COM **IMP**ort de **COM**mandes